



INTEVIO System

NO Kort bruksanvisning

798692.NO
02.2019

Beregnet bruk

Produktet er beregnet på bruk bare i samsvar med katalogen og de tekniske dokumentene og bare i forbindelse med de godkjente eller anbefalte komponentene.

Denne dokumentasjonen omfatter registrerte og uregistrerte varemerker. Alle varemerker tilhører de respektive eierne. Bruken av dette dokumentet utgjør ikke en lisens eller annen rett til å bruke navnet, varemerket og/eller etiketten.

Denne dokumentasjonen er kopibeskyttet av Honeywell. Innholdet kan ikke kopieres, publiseres, tilpasses, distribueres, overføres, selges eller modifiseres uten forhåndssamtykke fra Honeywell.

Levering av denne informasjonen utgjør ingen garanti.

Sikkerhetsinformasjon

Denne dokumentasjonen inneholder all informasjon som er nødvendig for den tilsiktede bruken av produktene som er beskrevet her.

Feilfri og sikker drift av produktet forutsetter hensiktsmessig transport, riktig oppbevaring samt forsiktig bruk.

Kvalifisert personell med hensyn til sikkerhetsinformasjonen i denne dokumentasjonen eller selve produktet, er

- prosjekteringspersonell som har kunnskap om retningslinjene for sikkerheten til brannalarmer og slukkesystemer inkludert tilhørende komponenter,
- vedlikeholdspersonell som er opplært i håndteringen av brannalarmer og slukkesystemer, og som har kunnskap om bruken av innholdet i denne bruksanvisningen,
- faglærte og servicepersonell som har den nødvendige opplæring for installasjon/repasasjon av brannalarmer og slukkesystemer, og som er autorisert til å sette i drift, jorde og merke strømkretser og enheter/systemer i samsvar med etablert sikkerhetsteknologi.

Symboler

Følgende merknader omfatter både personsikkerheten og sikkerheten mot skade på det beskrevne produktet og tilkoblede enheter.

Sikkerhetsinstruksjoner og advarsler for å hindre fare for liv og helse for brukere og vedlikeholdspersonell, samt skade på materiell eiendom, er i denne bruksanvisningen markert med symbolene som defineres her. I forbindelse med bruksanvisningen har symbolene følgende betydning:



Advarsel - Alvorlig personskade, død eller materielle skader kan oppstå hvis riktige forholdsregler ikke blir tatt.



Merknad - Er en viktig informasjon om produktet eller en del av bruksanvisningen som bør gis særskilt oppmerksomhet.



Standarder og retningslinjer - Veiledning og krav i samsvar med nasjonale og lokale retningslinjer samt gjeldende standarder.

Demontering




I henhold til direktiv 2012/19/EU (WEEE) skal den elektriske og elektroniske enheten etter demonteringen sendes tilbake til produsenten for riktig avfallsbehandling!

© Honeywell International Inc./Vi forbeholder oss retten til å foreta tekniske endringer!

Denne dokumentasjonen er opphavsrettsbeskyttet og må på ingen måte kopieres eller spres i henhold til paragraf 16 og 17 i tysk lov om opphavsrett (UrhG). Ethvert brudd på paragraf 106 i lov om opphavsrett kan medføre rettsforfølgelse.

1 Generelt / bruk

Dette dokumentet forklarer korrekt betjening av INTEVIO systemet. Vennligst les følgende informasjon nøye.

 LED lyser	 LED blinker	 LED slukket
---	---	---



Ekstra og oppdatert informasjon

Karakteristika for ytelse, data og produktspesifikasjoner samsvarer med datoen for utstedelse av dette dokumentet (dato, se omslagsarket) og kan avvike fra den nevnte informasjonen på grunn av produktendringer og/eller standarder og retningslinjer for design, installasjon og igangkjøring.

Oppdatert informasjon og samsvarserklæringer er tilgjengelige for sammenligning på webområdet www.hls-nordic.com.




2 RK-MCU – Master Controller



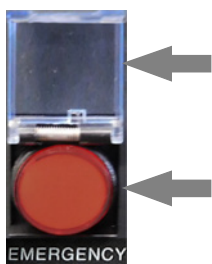
① Push-to-talk-mikrofon	⑥ Justeringsknapp MASTER
② Nødmodus knapp	⑦ Justeringsknapp MENU
③ Apparatusstatus LED	⑧ Funksjonsknapper
④ Lydstyrkevisning	⑨ Sonevalg knapper og etikettfelt
⑤ LC-Display	⑩ Funksjon aktiverings knapper og etikettfelt

① Push-to-talk-mikrofon



	MIC-LED slukket:	Mikrofonen er ikke i bruk.
	MIC-LED lyser grønt:	Mikrofon i bruk.
	MIC-LED lyser gult:	Mikrofonfeil.

② Nødmodus knapp



Nødmodus knappen er utstyrt med et deksel til beskyttelse mot utilsiktet betjening.

For å aktivere den manuelle nødalarmmodusen, fjern beskyttelsesdekslet og trykk deretter på knappen.

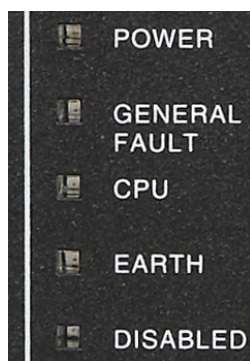


LED lyser rød og nødalarmmodusen (VA-modus) er aktiv.



LED blinker rødt: LED på knappen blinker automatisk når nødalarmmodusen aktiveres via en annen inngang.

③ Apparatstatus LED



POWER viser status for energitilførselen
Grønn LED lyser: Apparatet er slått på.



GENERAL FAULT viser en feil i det generelle systemet.



Gul LED lyser: Det oppdages en feil i systemet.



Gul LED blinker: En ny, enda ikke kvittert (bekreftet) feil er oppstått.



CPU viser CPU-statusen til MCU.



Gul LED lyser: CPU-feil.



EARTH viser jordingsfeilen på høyttalerledningene.



Gul LED lyser: Jordingsfeil / jord kortslutning.



DISABLED viser den deaktiverte statusen.

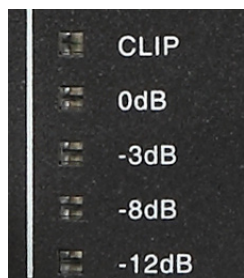


Gul LED lyser: En høyttalerledning ble automatisk deaktivert på grunn av kortslutning.



LED slukket: Ingen feil eller deaktivert status.

④ Lydstyrkevisning



Visning av den interne effektforsterkerens signalnivå.

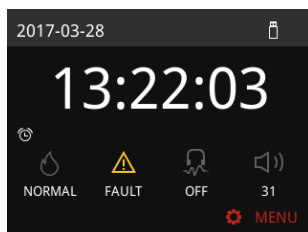


CLIP - LED lyser rødt: Inngangssignalnivået er for høyt.



xxdB - LED lyser grønt: Viser den tilsvarende verdien, avhengig av lydsignalnivå.

⑤ LCD



Viser den aktuelle systemstatusen samt klokkeslett og dato. Her kan de ønskede parametrene innstilles ved hjelp av omdreingsknappen MENU.



Systemdokumentasjonen inneholder informasjon om statusvisning og menystruktur.

⑥ Justeringsknapp MASTER



Innstilling av utgangslydstyrken fra lydkanal 1 (CH1) til lyden (PA-modus). Drei innstillingsknappen med urviseren for å øke lydstyrken og mot urviseren for å redusere lydstyrken. I nødalarmmodus (VA-modus) er lydstyrkereguleringen ikke tilgjengelig.

⑦ Justeringsknapp MENU



Navigering i menyene. Innstillingsknappen kan dreies til venstre og til høyre samt til å velge et alternativ (trykknapp).

⑧ Funksjonsknapper



ALL: Valg av samtlige soner i systemet.

Grønn LED blinker: Alle soner er valgt.



LED slukket: Ingen soner er valgt.

CLOSE: Valget av alle tidligere valgte soner avbrytes. Samtidig avsluttes den tilsvarende sonens aktive funksjon.

MONITOR: Skift overvåkingskanal (CH1, CH2 eller lukk).

TEST: Aktivering av selvtest.

RECORD: Midlertidig opptak.

RESET: Tilbakestilling av enhver feilmeldingsstatus eller til manuell deaktivering av en alarmtilstand.

ACK (Bekreftelse): Kvittring av en ny feilmeldingsstatus og til slukking av alarmer.

HOME: Skift tilbake til hovedbildeskjerm.

⑨ Knapper - sonevalg

Med status-LED og etikettområde



8 konfigurerbare soner/ gruppeknapper.



Grønn LED lyser: For den forrige valgte sonern / gruppen er en funksjon aktiv.



Grønn LED blinker: En soner er valgt.



Rød LED lyser: For den tilsvarende sonern / gruppen er en VA-kunngjøring aktiv.



Gul LED lyser: Høytalerkurs feil i en sone/gruppe.



LED slukket: Ingen soner eller funksjon valgt.

⑩ Knapper-funksjonsaktivering

Med status-LED og etikettområde



8 knapper som kan programmeres.



Grønn LED lyser: En funksjon er aktiv.



Rød LED lyser: VA-kunngjøring.



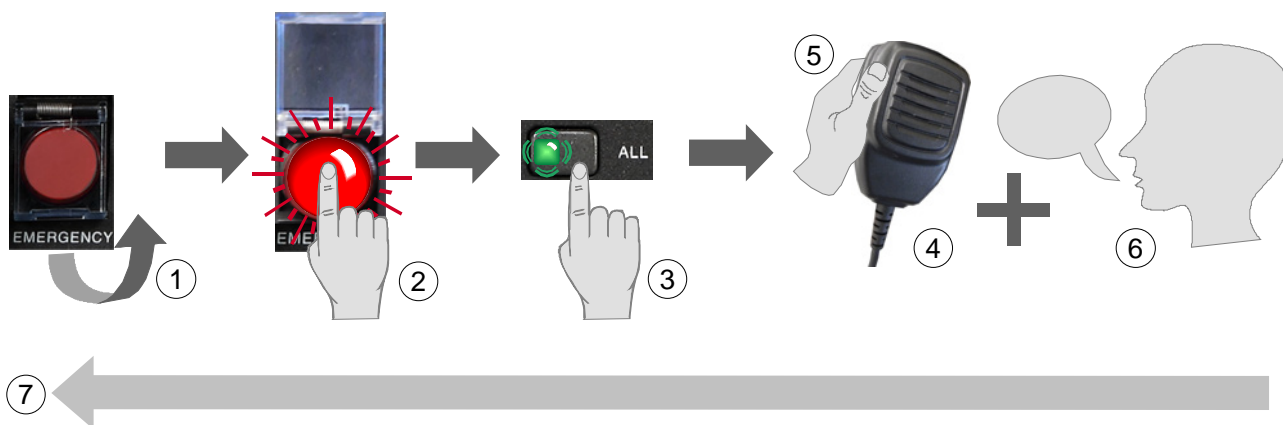
LED slukket: Ingen funksjon valgt.

Etiketten kan printes eller merkes for å beskrive navn eller funksjonen til den tilsvarende knappen.



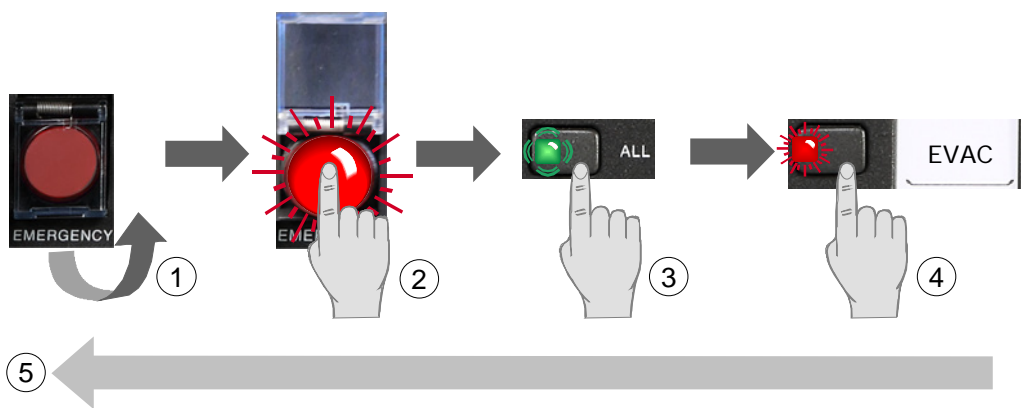
Denne grafiske illustrasjonen er kun tiltenkt informasjon og tilsvarer ikke nødvendigvis virkeligheten.

Aktiver en direkte-kunngjøring på MCU i nødtilfeller (VA-modus):



- | | | | |
|---|---|---|---|
| ① | Løft beskyttelsesdekslet på nødalarmknappen (EMERGENCY) | ④ | Ta Push-to-talk-mikrofonen ut av holderen. |
| ② | Trykk på knappen og slipp den igjen. | ⑤ | Push-to-talk-knappen trykkes og holdes nede i løpet av hele live-kunngjøringen. |
| ③ | Trykk på knappen ALL og slipp den igjen. | ⑥ | Snakk inn i mikrofonen. |
- ⑦ Utfør skrittene i omvendt rekkefølge for å sette systemet tilbake i PA-modus (normalt modus).

Aktivering av alarmmeldinger på MCU i alarmtilfeller (VA-modus):



- | | | | |
|---|---|---|---|
| ① | Løft beskyttelsesdekslet på nødalarmknappen (EMERGENCY) | ③ | Trykk på knappen ALL og slipp den igjen. |
| ② | Trykk på knappen og slipp den igjen. | ④ | Avhengig av situasjonen trykkes den forhåndsprogrammerte knappen EVAC (evakuering) eller ALERT og slippes deretter igjen. |
- ⑤ Utfør skrittene i omvendt rekkefølge for å sette systemet tilbake i PA-modus (normalt modus).



- Når den røde LED på nødalarmknappen (EMERGENCY) allerede lyser ble alarmmodus aktivert via en annen inngang (RK-MIC). Dermed er nå VA-meldinger eller -kunngjøringer mulig.
- PTT-direkte-kunngjøringer i VA-modus har høyeste prioritet og er derfor viktigere enn alle andre alarmer eller beskjeder.
- Systemet må programmeres i henhold til den beskrevne driften. Oppsøk vennligst gjeldende fagperson angående dette.

3 RK-MIC – Mikrofonstasjon

Dersom en mikrofonstasjon (RK-MIC) er tilgjengelig, vennligst les følgende informasjon.



①	Mikrofonkontakt for svanehals- eller Push-to-talk-mikrofon	④	Funksjonsknapper
②	Nødalarm knapp	⑤	Knapper som kan programmeres og etikettområde
③	Apparatstatus LED	⑥	Høytaler

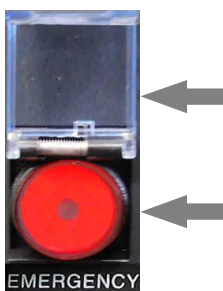
① Mikrofonkontakt



Til svanehals- eller Push-to-talk-mikrofon.

Vær oppmerksom på at mikrofonen er korrekt installert i henhold til systemdokumentasjonen!

② Nødalarmknapp



Nødalarmknappen er utstyrt med et deksel til beskyttelse mot utilsiktet betjening. I PA-modus lyser ikke knappens LED.

For å aktivere den manuelle nødalarmmodusen, fjern beskyttelsesdekselet og trykk deretter på knappen.

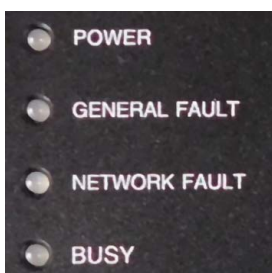


LED lyser rød og nødalarmmodusen (VA-modus) er aktiv.



LED blinker rødt: LED på knappen blinker automatisk når nødalarmmodusen aktiveres via en annen inngang.

③ Apparatstatus LED



POWER

Grønn LED lyser: Mikrofonstasjon er slått på.



GENERAL FAULT

Gul LED lyser: Systemfeil.



NETWORK FAULT

Gul LED lyser: Kommunikasjonsfeil mellom systemkomponenter.



BUSY

Gul LED lyser: En kunngjøring utføres i øyeblikket på en annen mikrofonstasjon.



LED slukket: Ingen feil eller deaktivering.

④ Funksjonsknapper



Grønn LED lyser: Funksjonsknapp er slått på.



LED slukket: Ingen soner, overvåkinger eller andre funksjoner valgt.

ALL - alle soner/grupper (høytalerkurser) velges.

CLOSE - Utvalget av alle tidligere valgte soner kanselleres. Samtidig avsluttes de gjeldende soners aktive funksjoner.

MONITOR CH1 - lydsignalet på lydkanal 1 (CH1) aktiveres på høyttaleren i mikrofonstasjonen.

MONITOR CH2 - lydsignalet på lydkanal 2 (CH2) aktiveres på høyttaleren i mikrofonstasjonen.

RECORD - til opptak av en beskjed.



Mens opptak pågår blinker den grønne LED.

PLAYBACK - til avspilling tidligere opptaks beskjed via mikrofonstasjonens innebygde høyttaler.

LINE IN - til aktivering av en forhåndsdefinert funksjon med lyd-inngangen på mikrofonstasjonen som kilde til de forhåndsvalgte sonene.

MICROPHONE - til aktivering av en forhåndsdefinert funksjon med mikrofonen til mikrofonstasjonen som kilde til de forhåndsvalgte sonene.



Gul LED lyser: Feil på mikrofonstasjonens mikrofon

⑤ Knapper som kan programmeres med status-LED og etikettområde



De 8 programmerbare knappene kan programmeres av fagpersoner ved hjelp av konfigurasjonssoftware til ulike funksjoner. I disse tilfeller lyser de gjeldende indikatorene avhengig av programmert funksjon.

Eksempel: En knapp programmeres som soner-/gruppeutvalgsknapp.



Grønn LED blinker: PA-modus.



Grønn LED lyser: En funksjon aktiveres.

Programmering av en knapp til aktivering av en funksjon.



Grønn LED blinker: I PA-modus - funksjon aktiveres for den/de gjeldende høyttalerkurs/ene.



Rød LED lyser: Til VA-kunngjøringer.



LED slukket: Ingen knapper eller andre funksjoner er aktivert.

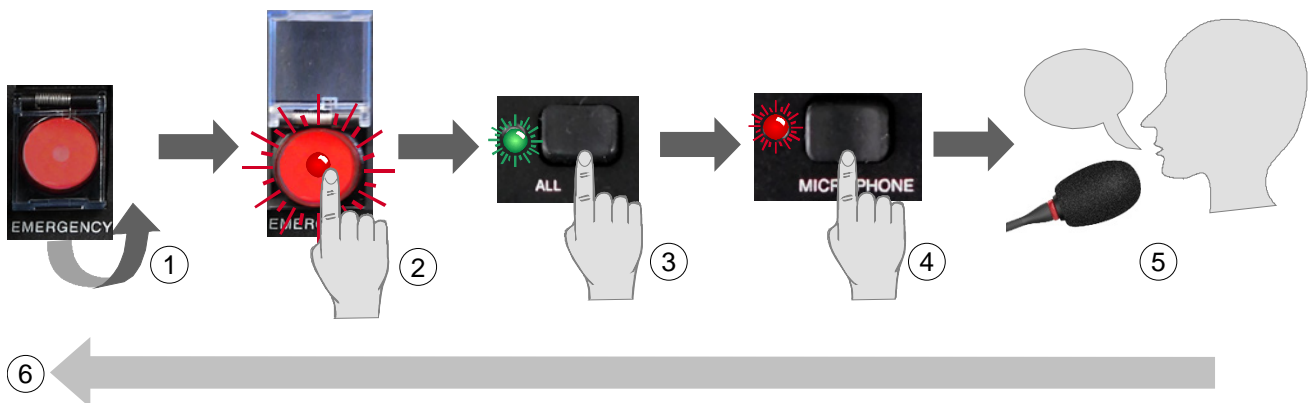
Etikettene på etikettområde kan merkes med den gjeldende funksjonens navn eller funksjonsknapp.



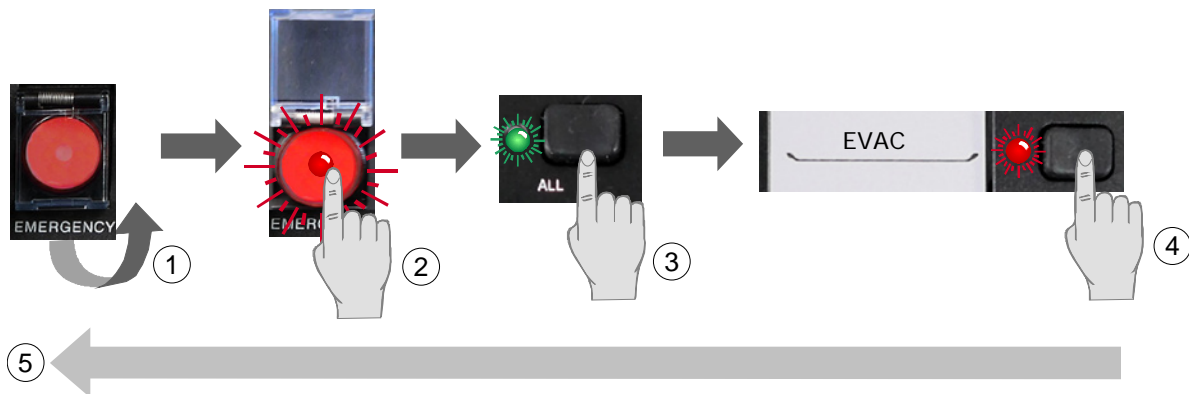
Den grafiske illustrasjonen er kun tiltenkt informasjon og tilsvarer ikke nødvendigvis virkeligheten.

⑥ Høyttaler

Til overvåking av lydkanaler eller til lydutganger over systemet (MONITOR CH1 og CH2).

Aktivering av en direkte-kunngjøring på RK-MIC i nødtilfeller (VA-modus):

- | | | | |
|---|---|---|--|
| ① | Løft beskyttelsesdekslet på nødalarmknappen (EMERGENCY) | ④ | Hold MICROPHONE knappen nede og slipp den igjen - vent til knappens LED lyser kontinuerlig rødt. |
| ② | Trykk på knappen og slipp den igjen. | ⑤ | Tal alarmmeldingen inn i mikrofonen. |
| ③ | Trykk på knappen ALL og slipp den igjen. | | |
- ⑥ Utfør skrittene i omvendt rekkefølge for å sette systemet tilbake i PA-modus (normalt modus).

Aktivering av alarmmeldinger på RK-MIC i alarmtilfeller (VA-modus):

- | | | | |
|---|---|---|---|
| ① | Løft beskyttelsesdekslet på nødalarmknappen (EMERGENCY) | ③ | Trykk på knappen ALL og slipp den igjen. |
| ② | Trykk på knappen og slipp den igjen. | ④ | Avhengig av situasjonen trykkes den forhåndsprogrammerte knappen EVAC (evakueringsknapp) eller ALERT og slippes deretter igjen. |
- ⑤ Utfør skrittene i omvendt rekkefølge for å sette systemet tilbake i PA-modus (normalt modus).



- Når den røde LED på nødalarmknappen (EMERGENCY) allerede lyser, ble alarmmodus aktivert via en annen inngang (RK-MCU eller en annen mikrofonstasjon). For å gjennomføre en VA-kunngjøring på denne mikrofonstasjonen trykkes nødalarmknappen (EMERGENCY) inntil den gjeldende LED lyser kontinuerlig rødt. Dermed er nå VA-meldinger eller -kunngjøringer mulig.
- Systemet må programmeres i henhold til den beskrevne driften. Oppsøk vennligst gjeldende fagperson angående dette.



Honeywell Life Safety AS

Postboks 3514

3007 Drammen, Norge

Fon: +47 32 24 48 00

Internet: www.hls-nordic.com

E-Mail: fire.safety@honeywell.com

Vi forbeholder oss retten til å foreta tekniske endringer!

© 2019 Honeywell International Inc.