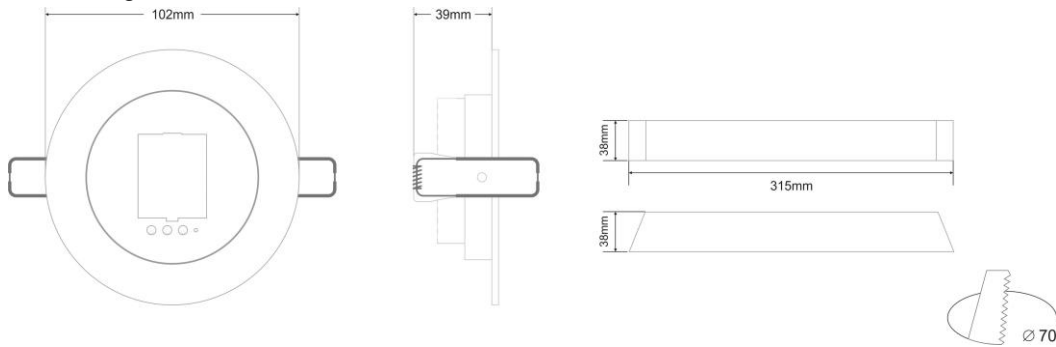


Spot

Dimensional drawings:



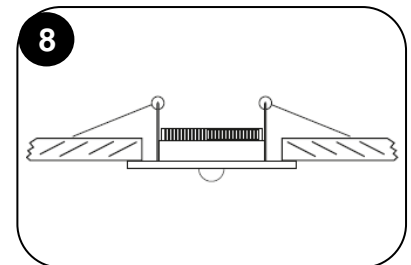
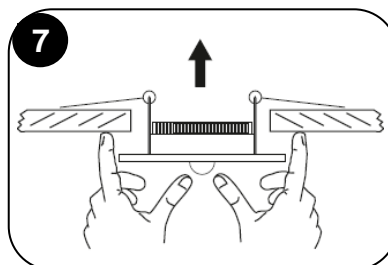
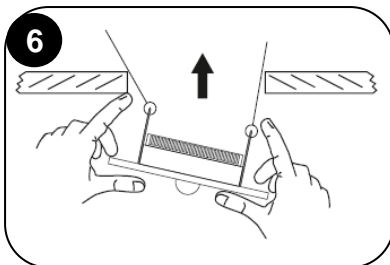
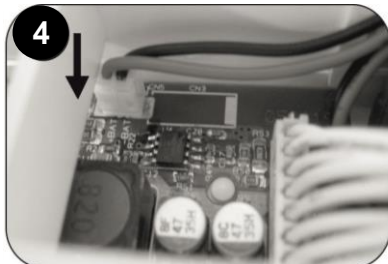
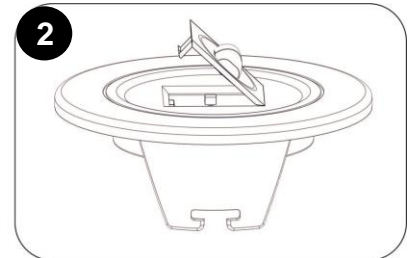
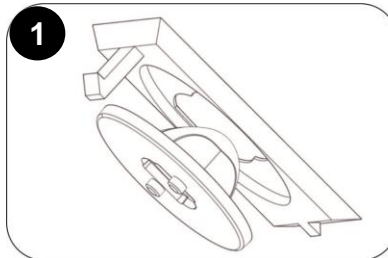
Installation:

To install this luminaire, a hole \varnothing 70 mm must be cut in the suspended ceiling. For correct mounting, observe the light direction, use the corresponding lens retaining cover depending on the lens you will use.

A 5 lux lens (part no. 2900XX.STR) is also available for order.

Step 1: Put the lens on the retaining cover.

Step 2: Insert the cover with the lens on the luminaire. Be careful not to touch the LED with your hand.



Step 3: Unfasten the mounting screws, **A** for battery compartment and **B** for electrical connections. Remove the respective covers.

Step 4: Connect the battery and place the battery inside the compartment. Refit the cover and fasten the removed screw (**A**) in step 3.

Step 5: Connect the mains cables to the terminal blocks. **L** for live wire **N** for neutral. The ground terminal is optional. The **C1** and **C2** terminals are used for eIBus communication (optional), DALI communication (optional) or voltage free contact (optional). After the connection of the cables, secure them with the provided ties. Refit the cover (**B**) and fasten the removed screw in step 3. Place the main unit on the false ceiling and follow the next steps.

Step 6: Bend one spring, to get into the holes of the suspended ceiling.

Step 7: Bend the other spring and push the luminaire upwards until it is securely mounted.

Step 8: The device is now ready to operate. The TEST button is located next to the indication diodes.

Note: In case of mains power disconnection for a period of more than two months, the battery must be disconnected.

Battery replacement:

Disconnect mains, carefully pull the luminaire and main unit down, make sure that the springs do not snap. Unscrew the battery cover (step 3, screw **A**). Disconnect the battery and install a new one of the same type and characteristics. Refit the cover and fasten the screw.

Important notice when installing luminaires within the same area!!!

To avoid that luminaires perform their battery test at the same day, connect the battery packs with more than 1,5 minutes inbetween.

Indicator LEDs	Description						
<table border="0"> <tr> <td>GREEN</td> <td>YELLOW</td> <td>RED</td> </tr> <tr> <td></td> <td></td> <td></td> </tr> </table>	GREEN	YELLOW	RED				Normal
GREEN	YELLOW	RED					
	Charging (battery test not possible while charging)						
	Mains off, battery not connected or charger fault						
	Battery test						
	Battery fault						
	Light source test						
	Light source fault						
	Battery fault and light source fault						

LED status explanation

Off On Flashing

Technical description

Part number:	290071.10
Lumen output:	350 lm
Operation voltage:	220-240VAC 50/60Hz
Emergency mode duration:	Minimum 1 hour
Battery:	6,4V / 1,2Ah LiFePO4
Battery protection:	Overcharge and full discharge
Charging time:	18 hours
Maximum power consumption:	3,8W / 4,3VA
Ambient temperature range:	5 to 40°C
Relative humidity:	Up to 95%
Weight:	440 g
Classification:	EN 60598-2-22
Technical lifetime (light source):	> 100000 hours
IP20	
Expected battery lifetime	10 years

At the end of their useful life the packaging, product and batteries should be disposed of via a suitable recycling centre. Do not dispose of with your normal household waste. Do not burn.



The **Ova/OmniLED R Spot** is a self-contained non-maintained luminaire with selftest function.

Selftest functions

Every 15 days the luminaire will perform an emergency operation test, this will light the white LED for approx. 3 seconds. The red LED will flash during this test sequence.

Every 6. month the luminaire will perform a battery condition test. The test will last for 60 minutes. The white LED will be lit and the yellow LED will flash during this test sequence.

Note: When using DALI or Wireless communication, the frequencies and schedules for tests will instead be determined by the connected PC software.

Manual test functions

Manual tests can only be performed if both mains and battery are connected.

By pressing the test button briefly (less than 5 seconds) an emergency operation test is performed. The white LED will be lit for approx. 3 seconds, the red LED will flash during this test sequence.

By pressing the test button for between 5 and 10 seconds a battery condition test is performed. This test will last for 60 minutes and can only be performed when the battery is fully charged (steady green LED). The white LED will be lit and the yellow LED will flash during this test sequence.

Resetting errors

Push the test button for >10 seconds to delete all indicated errors. Then the luminaire enters regular operation mode.

In case that the luminaire no longer meets its rated duration of operation, the battery must be replaced (see chapter "Battery replacement" on top of this page).

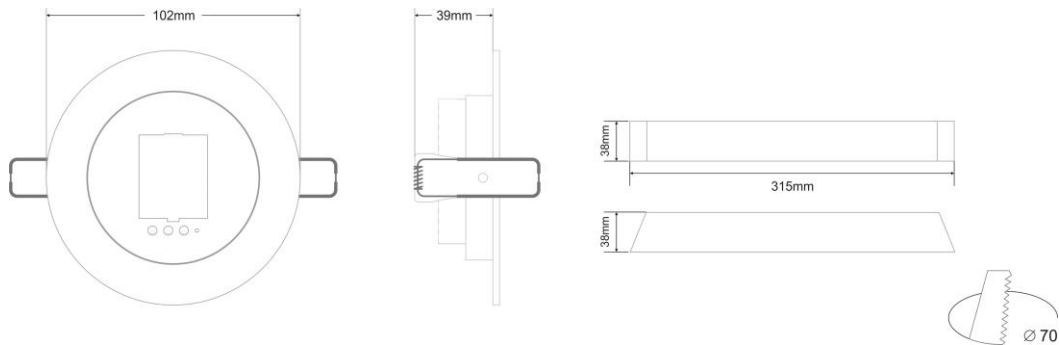
Note: In case of battery replacement, this must be replaced with parts of the same type and characteristics. The replacement must be performed by the manufacturer or a competent person.

Note: The light source is non-replaceable.

Note: If the supply cable of the luminaire is damaged, it shall exclusively be replaced by a competent person in order to avoid hazard.

Spot

Målskisse:



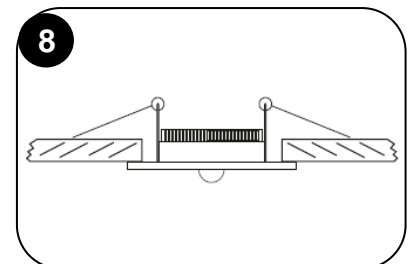
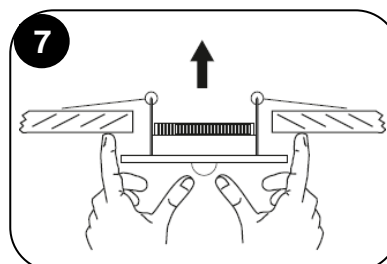
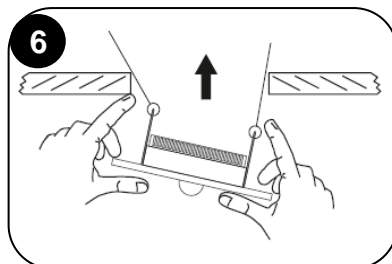
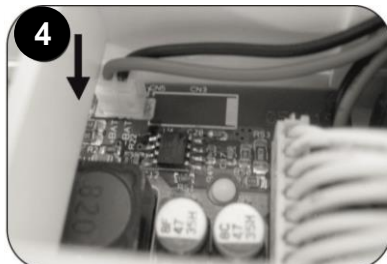
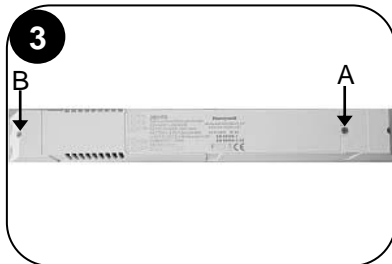
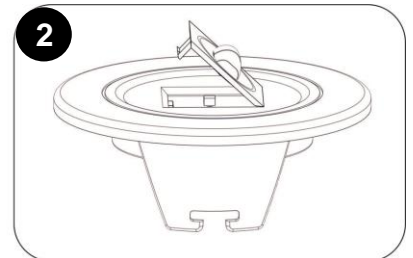
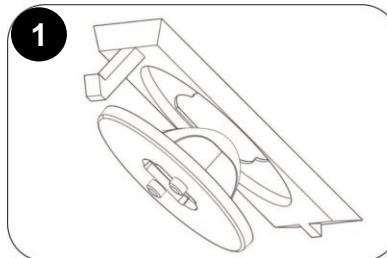
Installasjon:

For å montere armaturen må det lages et hull, Ø 70 mm, i taket. Pass på at retningen på lyset blir riktig, bruk den korresponderende linseramme avhengig av hvilken linse du ønsker å benytte.

En 5 lux linse (art nr. 2900XX.STR) kan også bestilles.

Pkt. 1: Plasser linsen i linserammen.

Pkt. 2: Sett på plass linserammen m/linse på nødlyset. Pass på at du ikke berører lysdioden med fingrene.



Pkt. 3: Skru ut montasjeskruene merket **A** (batterideksel) og **B** (for elektrisk tilkobling). Ta av begge dekslene.

Pkt. 4: Koble til batteriet og legg det på plass i elektronikkenheten. Monter batteridekslet og skru fast skruen (**A** i pkt.3).

Pkt. 5: Koble nettkabel **L**, **N** (jord er valgfri) til rekkeklemmen. **C1** og **C2** benyttes til eIBus-kommunikasjon (tilleggsutstyr), DALI-kommunikasjon (tilleggsutstyr) eller potensialfri kontakt (tilleggsutstyr). Etter at kablene er koblet kan de sikres med de medfølgende kabelstripsene. Monter dekslet og skru fast skruen (**B** i pkt.3). Plasser elektronikkenheten over himling.

Pkt. 6: Bøy opp ett av fjærklipsene slik at det går opp i hullet i taket.

Pkt. 7: Bøy opp det andre fjærklipset og skyv armaturen opp inntil den sitter på plass.

Pkt. 8: Armaturen er nå klar til bruk. TEST-knappen er plassert ved siden av indikatorledene.

Merk: Dersom nettspenningen skal frakobles for lengre perioder enn 2 måneder, må batteriet frakobles.

Batteriskift:

Koble fra nettspenning, trekk armatur og elektronikk enhet forsiktig ned, pass på fjærklipsene. Skru av batteridekslet (pkt. 3, skru **A**). Koble fra batteriet og installer et nytt av samme type og kapasitet. Sett på batteridekslet og fest skruen. Plasser elektronikk enheten over himling og følg videre pkt. 6 til 8.

Viktig å merke seg når flere nødlys installeres i samme område!!!

For å unngå at nødlyssarmaturer skal utføre batteritest på samme dag, må batteripakkene tilkobles med tidsintervall større enn 1.5 minutter.

Indikator dioder	Beskrivelse
GRØNN	
GUL	
RØD	
	Normal
	Lading (batteritest ikke mulig under lading)
	Nettspenning borte, batteri ikke tilkoblet eller ladefeil
	Batteritest
	Batterifeil
	Lyskildetest
	Lyskildefeil
	Batterifeil og lyskildefeil

LED-status beskrivelse

Av På Blinkende

Teknisk beskrivelse

Artikkelnummer:	290071.10
Lumenutbytte:	350 lm
Driftsspenning:	220-240VAC 50/60Hz
Varighet nøddrift:	Minimum 1 time
Batteri:	6,4V / 1,2Ah LiFePO4
Batteribeskyttelse:	Overlading og dyputlading
Ladetid:	18 timer
Maks. effektforbruk:	3,8W / 4,3VA
Omgivelsestemperatur:	5 - 40°C
Relativ fuktighet:	Inntil 95%
Vekt:	440 g
Klassifisering:	EN 60598-2-22
Teknisk levetid (lyskilde):	> 100000 timer
IP20	
Forventet batterilevetid	10 år



Når innpakning, produkt og batterier ikke lenger benyttes, skal disse leveres til gjenvinning. Ikke brenn disse eller kast sammen med husholdningsavfallet.



Ova/OmniLED R Spot er et desentralisert ledelys med selvtestfunksjoner.

Selvtestfunksjoner

Hver 15. dag gjennomfører nødlyssarmaturen en kort selvtest av nødlysfunksjonen. Den hvite lysdioden tennes i 3 sekunder. Den røde lysdioden blinker i denne perioden.

Hver 6. måned vil nødlyssarmaturen gjennomføre en full test av batteriets kapasitet. Testens varighet er 60 minutter. Armaturen vil lyse i denne perioden og gul LED blinke.

NB: Ved bruk av DALI eller trådløs kommunikasjon blir frekvenser og tidspunkt for tester i stedet styrt fra det tilkoblede PC-programmet.

Manuelle testfunksjoner

Manuelle tester kan kun utføres dersom både nett og batteri er tilkoblet.

Ved å trykke inn testknappen kortvarig (mindre enn 5 sekunder) vil det utføres en test av nødlyset. Den hvite lysdioden tennes i 3 sekunder. Den røde lysdioden blinker i denne perioden.

Ved å trykke inn testknappen i en lengre periode (mellom 5 og 10 sekunder) utføres en test av batteriets kapasitet. Denne testen varer 60 minutter og kan kun startes når batteriet er fullt oppladet (grønn LED lyser fast). Armaturen vil lyse i denne perioden og gul LED blinke.

Tilbakestilling av feil

Hold testknappen inne i mer enn 10 sekunder for å slette eventuelle feilindikasjoner. Armaturen går deretter over i normal drift.

Dersom produktet ikke lenger holder oppgitt nøddriftstid, må batteriet skiftes ut (se kapittel "Batteriskift" øverst på denne side).

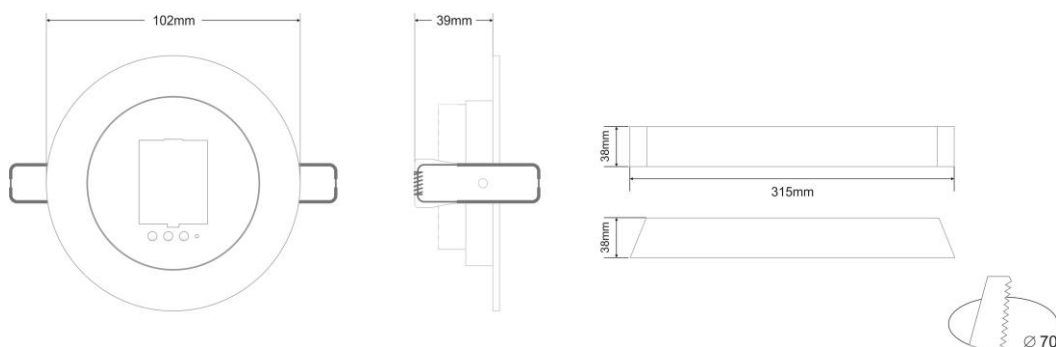
Merk: Dersom batteriet skal skiftes ut, må det erstattes av samme type og kapasitet. Batteribytte må utføres av leverandør eller kvalifisert person.

Merk: Lyskilden er ikke utskiftbar.

Merk: Dersom armaturens nettkabel er skadet, må den kun skiftes ut av kompetent person for å unngå fare.

Spot

Måttskiss:



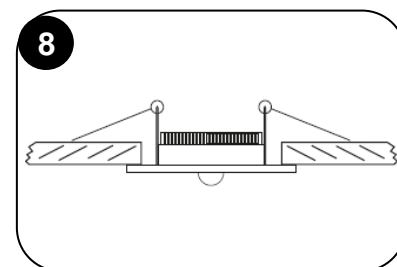
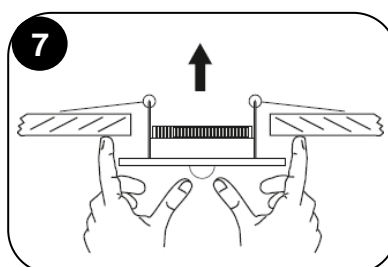
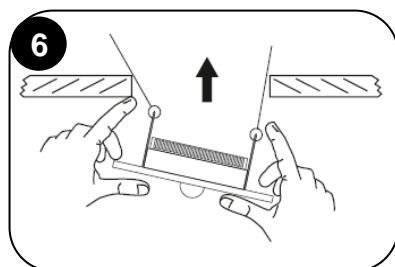
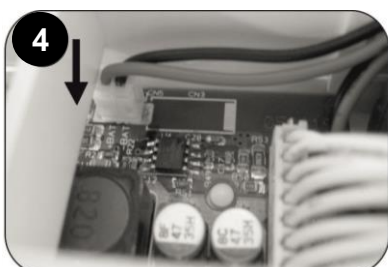
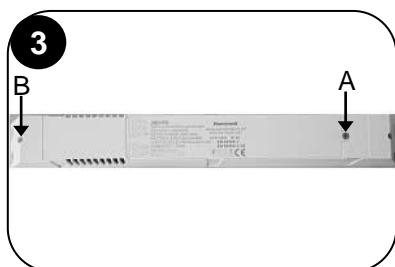
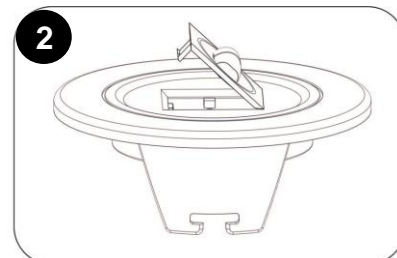
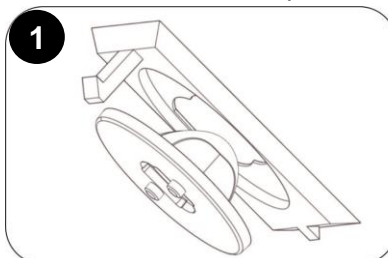
Installation:

För att montera armaturen behövs ett hål tas upp på $\varnothing 70$ mm, i taket. Tänk på att armaturens ljusriktning blir rätt vid monteringen, använd den medföljande linsramen beroende på vilken lins du behöver.

En 5 lux lins (art nr. 2900XX.STR) finns också att beställa.

Steg 1: Placera linsen i linsramen.

Steg 2: Placera linsramen med linsen i armaturen. Var försiktig så att du inte berör lysdioden med handen.



Steg 3: Lossa skruvarna markerade A (batterikåpan) och B (elektronikkåpan). Ta bort båda skyddskåporna.

Steg 4: Anslut batteriet och placera det på plats i elektronikenheten. Montera batterikåpan och skruva fast skruv (A) från steg 3.

Steg 5: Anslut spänningskabeln till kopplingsplinten. **L** för fas, **N** för noll, jord är valfri. **C1** och **C2** används för eBus kommunikation (tillval), DALI kommunikation (tillval) eller pot.fri larmutgång (tillval). Efter inkoppling avlastas kablaget med det medföljande buntbandet. Montera elektronikkåpan och skruva fast skruv (B), från steg 3. Placera elektronikenheten ovan undertak.

Steg 6: Böj upp ena fjädern så att den kan föras upp genom hålet i taket.

Steg 7: Böj upp den andra fjädern och för armaturen upp genom hålet tills armaturen sitter dikt tak.

Steg 8: Armaturen är nu klar att användas. TEST-knappen är placerad vid sidan av indikeringsdioderna.

Notera: Om nätspänningen kopplas bort för en längre period än 2 månader, skall batteriet frångkopplas.

Batteribyte:

Koppla från nätspänningen, för försiktigt ner lamp- och elektronik-enheten. Var försiktig att inte fjädrarna hakar i. Ta bort batterikåpan (steg 3, skruv **A**). Koppla ur batteriet och anslut ett nytt av samma typ och kapacitet. Montera åter batterikåpan och återplacera enheterna.

Viktigt att tänka på när flera nödljus installeras i samma område !!

För att undvika att nödbelysnings-armaturena utför batteritest på samma dag, skall batterierna anslutas med ett tidsintervall på mer än 1,5 minuter

Indikeringsdioder	Beskrivning								
<table border="0"> <tr> <td>GRÖN</td> <td>GUL</td> <td>RÖD</td> <td></td> </tr> <tr> <td></td> <td></td> <td></td> <td></td> </tr> </table>	GRÖN	GUL	RÖD						
GRÖN	GUL	RÖD							
	Normal drift								
	Laddning pågår (batteritest inte möjligt under laddning)								
	Nätspänning borta, batteri ej anslutet eller laddningsfel								
	Batteritest								
	Batterifel								
	Ljuskälletest								
	Ljuskällefel								
	Batterifel och ljuskällefel								

Beskrivning status indikeringsdioder

Av På Blinkande

Teknisk beskrivning

Art. nummer:	290071.10
Lumen nöddrift:	350 lm
Driftspänning:	220-240VAC 50/60Hz
Nöddrifttid:	Minimum 1 timma
Batteri:	6,4V / 1,2Ah LiFePO4
Batteriskydd:	Överladdning och djupurladdning
Laddningstid:	18 timmar
Max. effektförbrukning:	3,8W / 4,3VA
Omgivningstemperatur:	5 - 40°C
Relativ fuktighet:	Upp till 95%
Vikt:	440 g
Klassificering:	EN 60598-2-22
Teknisk livslängd (ljuskälla):	> 100000 timmar
IP20 kapsling	
Förväntad batterilivslängd är 10 år	

När emballage, produkt och batteri inte längre används, ska dessa återvinnas. Får ej brännas eller kastas tillsammans med hushållsavfall.



Ova/OmniLED R Spot är en decentraliserad ledbelysning med självtestsystem.

Självtestsystem

Var 15:e dag genomför armaturen ett kort självtest av nödljusfunktionen. Testet pågår under ca 3 sekunder. Armaturens LED lampa tänds upp och den röda indikeringsdioden blinkar under testperioden.

Var 6:e månad genomför armaturen ett test av batterikapaciteten. Testet pågår under 60 minuter. Armaturens LED lampa tänds upp och den gula indikeringsdioden blinkar under testperioden.

Obs! Vid användning av DALI eller Trådlös kommunikation bestäms test frekvensen och tidpunkten i stället av det anslutna PC programmet.

Manuellt funktionstest

Manuellt test kan endast startas när både nätspänning och batteri är anslutet.

Genom att trycka in testknappen (kortare än 5 sekunder) startas ett kort självtest. Armaturens LED lampa tänds upp i ca 3 sekunder. Den röda indikeringslampan blinkar under testperioden.

Genom att trycka in testknappen mellan 5 till 10 sekunder startas ett test av batterikapaciteten. Testet pågår under 60 minuter och kan endast startas när batteriet är fullt uppladdat (grön diod lyser konstant). Armaturens LED lampa tänds upp och den gula indikeringsdioden blinkar under testperioden.

Återställning av fel

Håll in testknappen i mer än 10 sekunder för att återställa eventuella felindikeringar. Armaturen återgår därefter till normal drift.

Om armaturen inte håller angiven batteridrifttid måste batteriet bytas ut (se kapitel "Batteribyte" högst upp på denna sida).

Notera: Vid ett batteribyte, måste det ersättas med ett nytt av samma typ och kapacitet. Bytet ska utföras av tillverkaren eller av en behörig person.

Notera: Ljuskällan är inte utbytbar.

Notera: Om armaturens strömkabel är skadad ska den bytas ut. För att undvika skada får utbytet endast utföras av behörig person.