

Delta Quad Duo

Installasjons- og idriftsettelsesmanual



Innholdet i denne manualen kan endres uten varsel og er ikke bindende for Honeywell Life Safety AS.

Uten skriftlig tillatelse fra *Honeywell Life Safety AS* er det ulovlig å kopiere denne manualen helt eller delvis, eller å overføre informasjonen i manualen til andre medier ved hjelp av elektroniske eller mekaniske hjelpemidler.

Opphavsrett ©: *Honeywell Life Safety AS*, Norge 2014

NS-ISO 9001:2000 Sertifikat nr. 900765

Sertifikatet omfatter ikke produkter.



Dette produktet tilfredsstiller alle krav som gjelder for relevante standarder og direktiver:

<p>EMC</p> <p>Immunity Standard</p> <ul style="list-style-type: none">□ EN50130-4 Product Family Std. Immunity Alarm Systems <p>Generic Emission Standard:</p> <ul style="list-style-type: none">□ EN50081-1 Residential, Commercial and Light Industry□ EN50081-2 Industrial Environment	<p>LVD</p> <ul style="list-style-type: none">□ LVD73/23/EEC Low Voltage Directive
---	--

Besøk våre Websider på adressen www.hls-eltek.no for informasjon om andre typegodkjenninger og sertifikater.

Du kan kontakte vårt hovedkontor på følgende adresse:

Honeywell Life Safety AS

Postboks 3514
N-3007 DRAMMEN
Norge

Telefon: +47 32 24 48 00
Faks: +47 32 24 48 01
E-post: fire.safety@eltek-fs.com

Besøk våre sider på Internett: www.hls-eltek.no
Webområde for teknisk personell: Klikk på **Logg inn**



by Honeywell

Innholdsfortegnelse

1. INNLEDNING	4
<i>Om denne manualen</i>	4
<i>Prinsippet.....</i>	4
2. TILKOBLING OG ADRESSERING.....	5
SPENNINGSVAKT.....	5
OVA/OMNILED INNFELT	6
OVA/OMNILED UTENPÅLIGGENDE	7
EXILED.....	8
OVERVÅKING AV FEIL PÅ EKSTERNE ARMATURER VIA IQ8 TAL	9
3. PROSJEKTERING.....	10
4. PROGRAMMERING	11
QUAD DUO I FIREWIN EXPLORER	11
<i>Delta OP/Kontrollpanel - meldingsruting</i>	11
<i>Nøddlysvalg</i>	12
<i>Konfigurasjon av nøddlysene.....</i>	12
<i>Seksjonering av nøddlys mot brann</i>	12
<i>Mains Monitor (spenningsvakt)(MM)</i>	13
<i>Seksjonering av nøddlys og spenningsvakt</i>	13
<i>Eksterne nøddlys.....</i>	14
<i>Oppsett av selvtest</i>	14
5. HUSKELISTE.....	15
6. EGNE NOTATER.....	15

1. Innledning

Delta Quad DUO er et kombinert brannalarm- og nødlysanlegg. Nødlysene kobles på samme sløyfe som detektorer og alarmgivere, og lades gjennom denne. Dette gjør installasjon og kabling enklere, og gjør det mulig for slike anlegg å være med integrert enn tidligere.



Om denne manualen

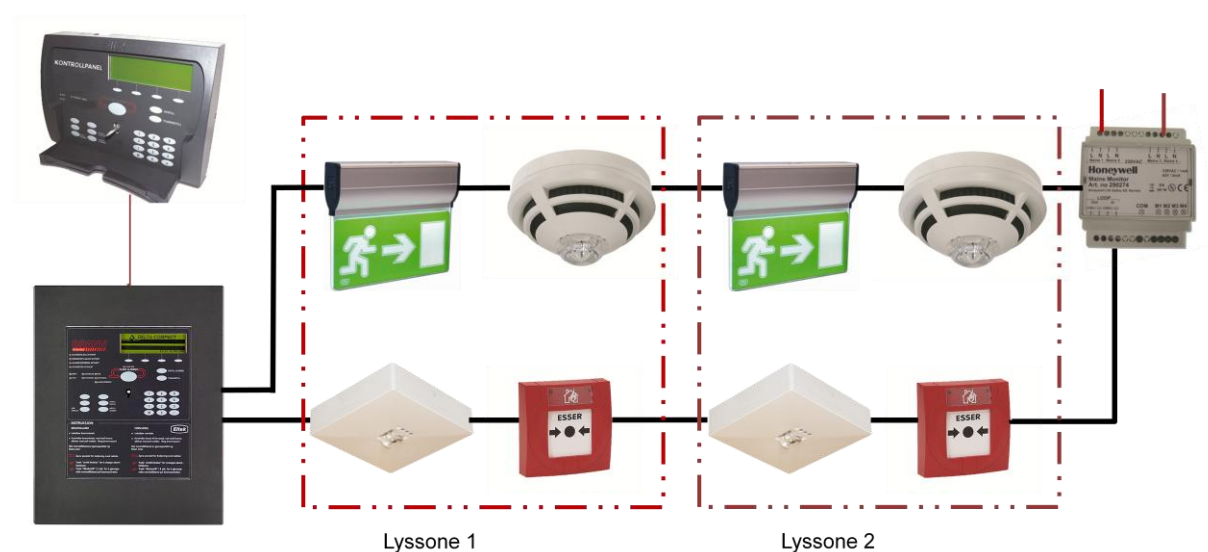
Formålet med denne håndboken er å gi brukere av *Delta Quad Duo* den informasjonen som er nødvendig for å tilkoble, adressere og programmere nødlysanneleurene i denne porteføljen. Det legges vekt på bilder sammen med forklarende tekst for å gi brukeren størst mulig forståelse.

Denne manualen kommer i tillegg til:

- Installasjonsmanual for Delta OP
- Brukerhåndbok for Delta OP
- Installasjonsmanual for Delta DAQ
- Brukerhåndbok for Delta DAQ

Prinsippet

Anlegget er designet som et desentralisert nødlysanlegg kombinert med brannvarsling. Nødlysanneleurene leveres med innebygd, oppladbart batteri som lades av brannalarmsløyfen i anleggets normaltilstand. Anneleurene drives av batteriet i nøddrift, samt alarmtilstand på brannalarmanlegget.



2. Tilkobling og adressering

Det er totalt 3 typer lamper. Ett markeringslys, ExiLED, og to typer ledelys (finnes som utenpåliggende og innfelt type). Ledelysene får man både som innfelt og utenpåliggende. Disse, sammen med en spenningsvakt med fire kanaler, utgjør Delta Quad Duo-roteføljen. Adressering gjøres på ”sløyfe inn”.

Spenningsvakt

Mains Monitor LP er beregnet for montering på en standard DIN-skinne, i fordelingsskap, og tilkoblet en Delta DA Quad-sløyfe. Mains Monitor LP kan overvåke inntil 4 individuelle 1-fase 230VAC-kurser.

Programmer sløyfeadressen (med en håndholdt programmerer) før installasjonskabler tilkobles.

Koble sløyfen til de fire rekkeklemmene merket SLØYFE (LOOP), påse at det blir rett polaritet.

Koble nettkablene til de fire nettingangene, merket KURS 1 (Mains 1) til KURS 4 (Mains 4).

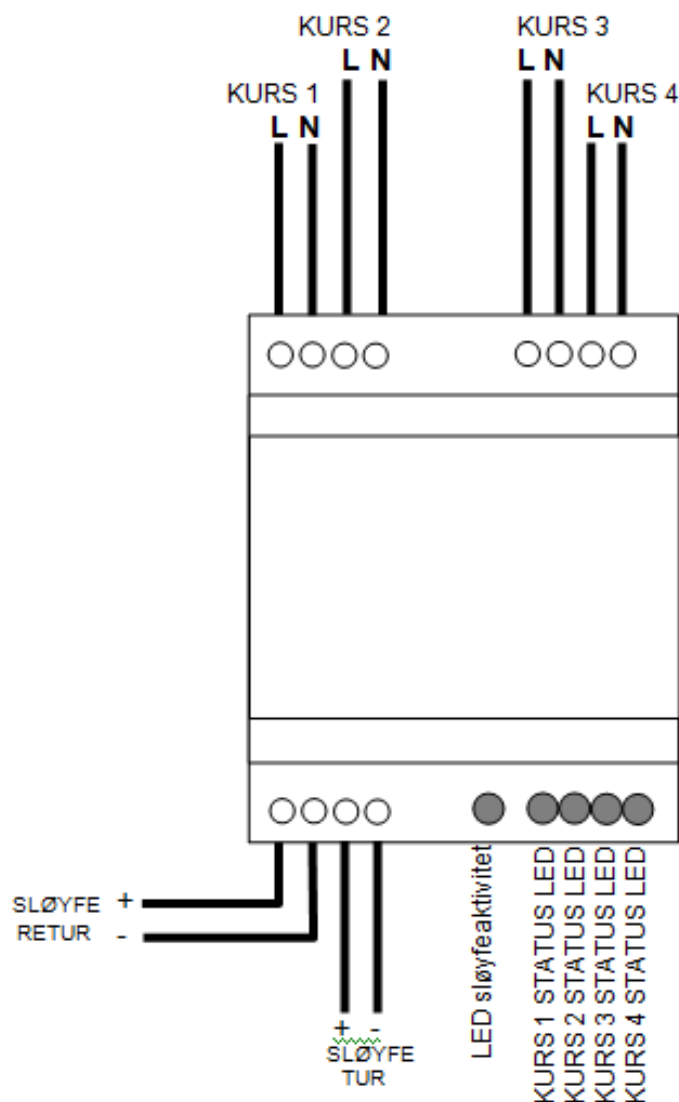
Enhetens funksjon må programmeres via FireWin Explorer.

Funksjon:

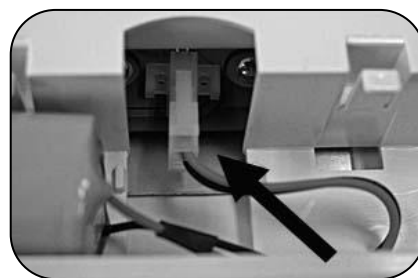
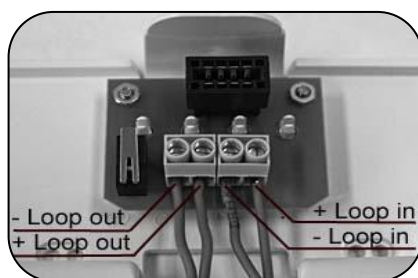
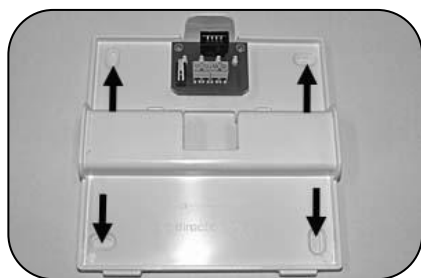
På nettinganger som er i bruk, vil ”Mains Status” LED blinke grønt så lenge nettspenningen er intakt (spenning høyere enn 170VAC) eller rød når nettspenningen er under 170 VAC. LED som ikke lyser indikerer deaktivert inngang.

Grønn LED til venstre nede indikerer sløyfeaktivitet, og vil pulsere sammen med kommunikasjonen på sløyfen.

Status på nettingangene blir kontinuerlig sendt til Delta DA Quad-sentralen.

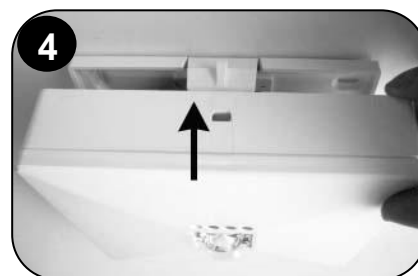


Ova/OmniLED Utenpåliggende



Programmer sløyfeadressen (med en håndholdt programmerer) før installasjonskabler tilkobles.

- Pkt. 1:** Monter sokkelen, pass på at lysretningen blir korrekt (avmerket i sokkel).
- Pkt. 2:** Koble sløyfekablene til rekkeklemmen, påse at det blir rett polaritet.
- Pkt. 3:** Koble til batteripakken. NB: Ikke koble til batteripakken før idriftsettelse av Delta DA Quad-sløyfen er nært forestående.
- Pkt. 4:** Heng opp armaturen i sokkelen ved å huke de to tappene i armaturen fast i sokkelens ene side, og klikk fast armaturen i låsetappen på den andre siden. Stram til festeskruen.
- Pkt. 5:** Nødllysets funksjon må programmeres i Delta DA Quad ved bruk av FireWin Explorer.

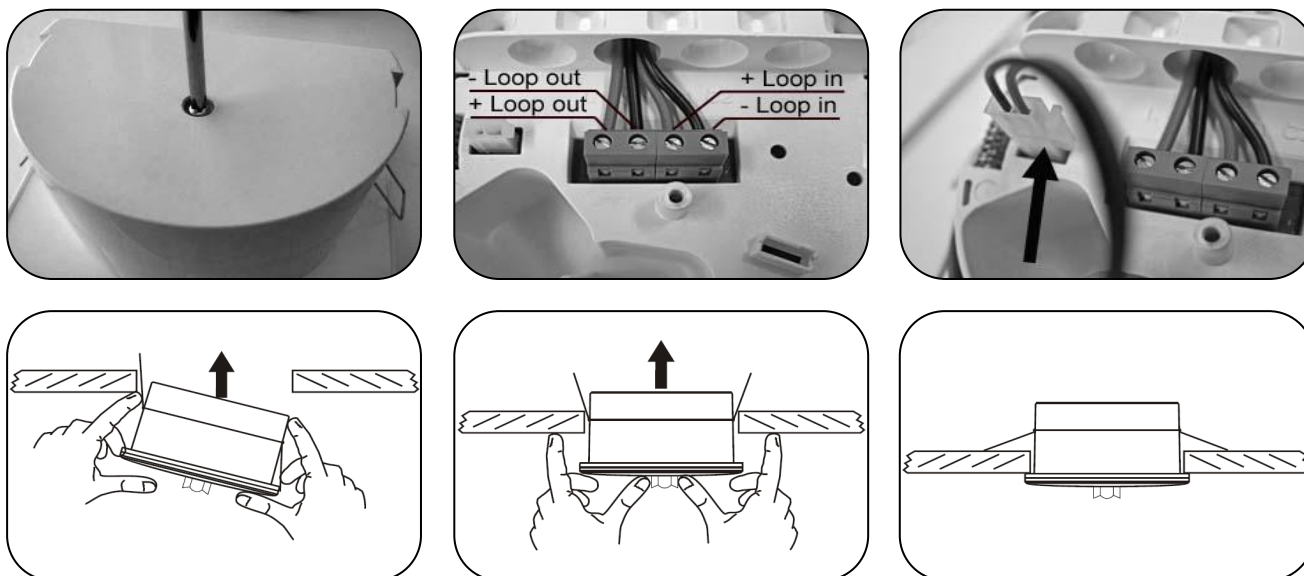


Demontering: Trykk inn låsetappen (se bilde 4) med en skrutrekker e.l. og trekk armaturen forsiktig ned.

Grønn LED på motsatt side av testknappen indikerer sløyfeaktivitet, og vil pulserer sammen med kommunikasjonen på sløyfen. De to andre LED er ikke i bruk.

Ova/OmniLED R LP er et desentralisert LED ledelys med selvtestfunksjon. Selvtestene igangsettes fra DA Quad.

Ova/OmniLED Innfelt



For å montere armaturen, må det lages et hull, $\varnothing 125\text{mm}$, i taket. Pass på at retningen på lyset blir riktig.

Programmer sløyfeadressen (med en håndholdt programmerer) før installasjonskabler tilkobles.

- Pkt. 1:** Skru ut skruen og ta av plastdekslet på baksiden av armaturen. Programmer sløyfeadressen (med en håndholdt programmerer).
- Pkt. 2:** Før installasjonskablene gjennom hullene og koble sløyfekablene til rekkeklemmen, påse at det blir rett polaritet.
- Pkt. 3:** Koble til batteripakken. NB: Ikke koble til batteripakken før idriftsettelse av Delta DA Quad-sløyfen er nært forestående. Sett på plass plastdekslet og skru til skruen som vist i pkt. 1.
- Pkt. 4:** Bøy opp ett av fjærklipsene slik at det går opp i hullet i taket.
- Pkt. 5:** Bøy opp det andre fjærklipset og skyv armaturen opp inntil den sitter på plass.
- Pkt. 6:** Nøddlysets funksjon må programmeres i Delta DA Quad ved bruk av FireWin Explorer.

Demontering: Trekk armaturen forsiktig ned, pass på fjærklipsene.

Grønn LED på motsatt side av testknappen indikerer sløyfeaktivitet, og vil pulsere sammen med kommunikasjonen på sløyfen. De to andre LED er ikke i bruk.

Ova/OmniLED LP er et desentralisert LED ledelys med selvtestfunksjon. Selvtestene igangsettes fra DA Quad.

ExiLED



Produktet inneholder brakett for veggmontasje og avstandsstykker for takmontasje.

Programmer sløyfeadressen (med en håndholdt programmerer) før installasjonskabler tilkobles.

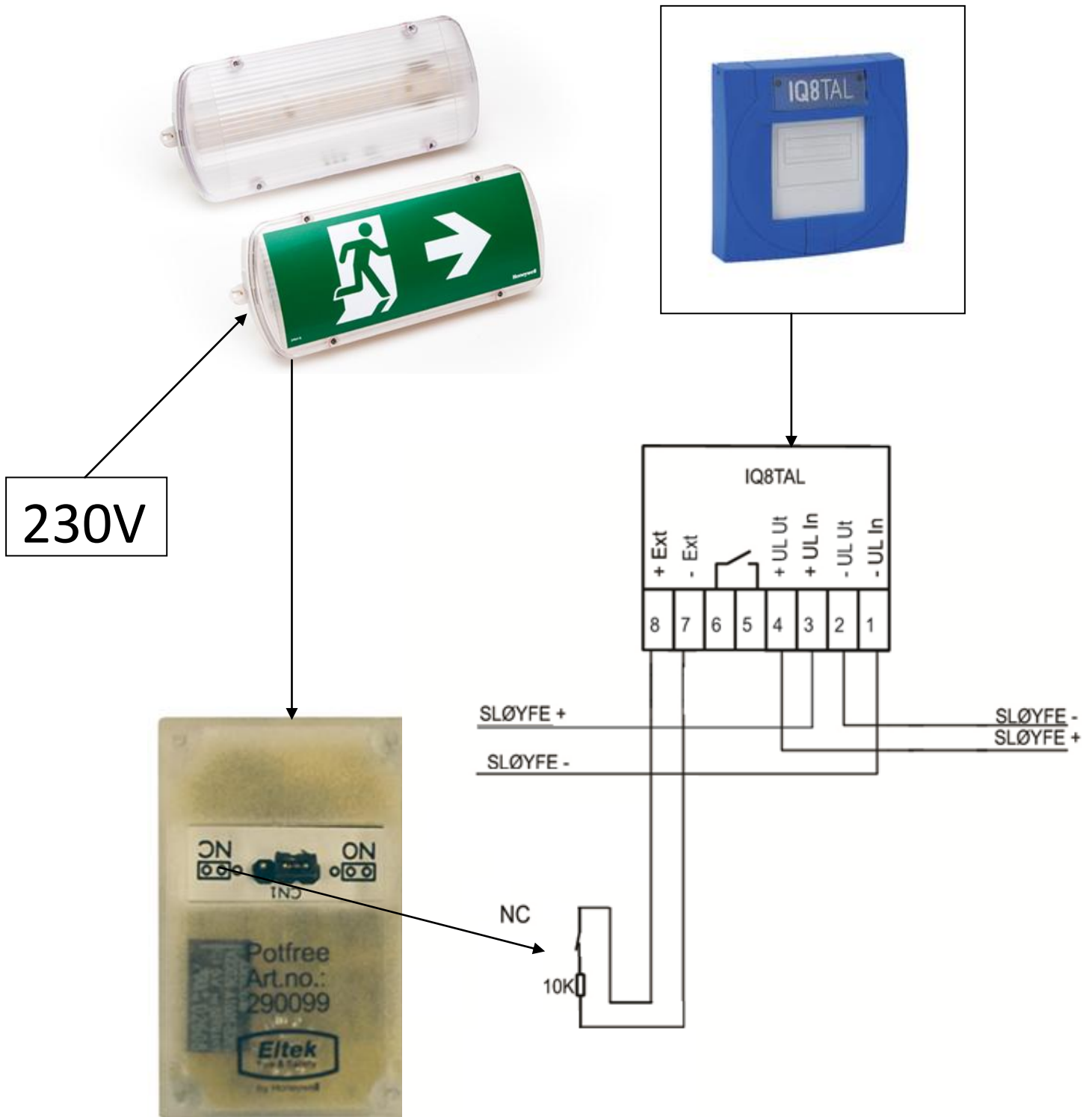
- Pkt. 1:** Fest den øvre delen (skru fra innsiden) til enten medfølgende veggbrakett, til tak (med eller uten avstandsstykker), pendel, wire eller flaggbrakett.
- Pkt. 2:** Tre sløyfekablene gjennom niplene på toppen og koble dem til rekkeklemmen, påse at det blir rett polaritet. Stram kabelstripset rundt kablene.
- Pkt. 3:** Koble til batteripakken. NB: Ikke koble til batteripakken før idriftsettelse av Delta DA Quad-sløyfen er nært forestående.
- Pkt. 4:** Tre nøddlysskiltet inn i sporet og skyv forsiktig på plass.
- Pkt. 5:** Tre den nedre del av armaturen inn på enden av den øvre del og skyv forsiktig sammen de to delene.
- Pkt. 6:** Fest de to (medfølgende) skruene som vist på bildet.
- Pkt. 7:** Fest de to (medfølgende) skruene som vist på bildet.
- Pkt. 8:** Nøddlysets funksjon må programmeres i Delta DA Quad ved bruk av FireWin Explorer.

Grønn LED på armaturens side indikerer sløyfeaktivitet, og vil pulsere sammen med kommunikasjonen på sløyfen.

ExiLED LP er et desentralisert LED markeringslys med selvtestfunksjon. Selvtestene igangsettes fra DA Quad.

Overvåking av feil på eksterne armaturer via IQ8 TAL

I Delta Duo-systemet er det også laget en mulighet for å tilkoble eksterne 230V-armaturer for overvåking av feilmeldinger. Disse armaturene må benytte plugin-modul med pot-fritt relé for feilmelding, og tilkobling skjer mot IQ8 TAL. 230V tilkobles som tidligere direkte til armaturen. Tilkobling for NC med endemotstand, 10kOhm, er vist nedenfor.

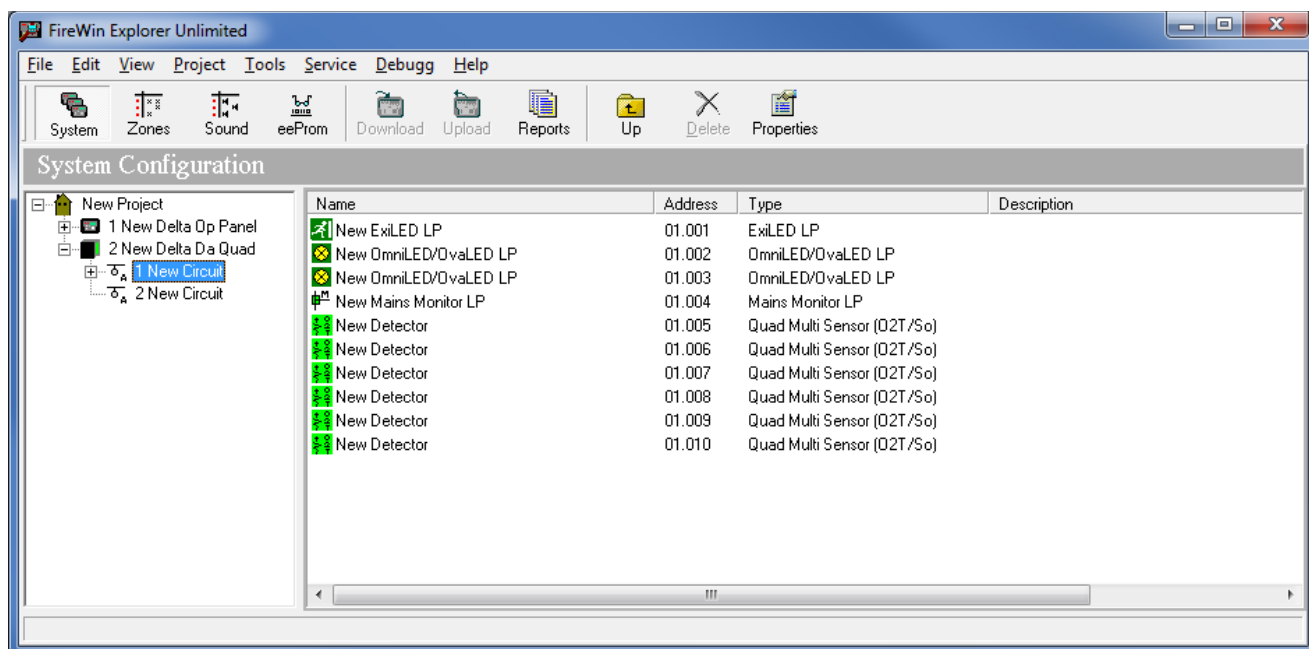


4. Programmering

Etter tilkobling og adressering er det kun programmeringen som gjenstår før anlegget kan tas i bruk.

Programmeringen skjer i FireWin Explorer, og støtte for Delta Quad Duo er lagt til fom. 3.93.

Quad Duo i FireWin Explorer



Nødlisvalg

2 nye nødlisyster:



ExiLED LP



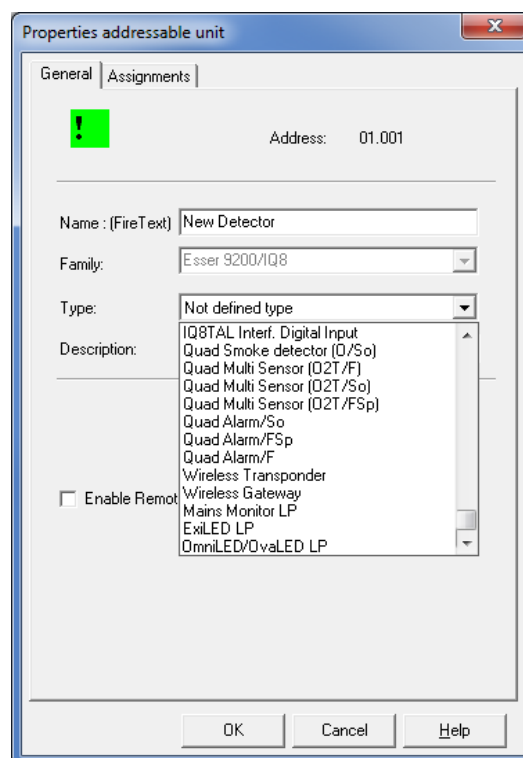
OmniLED/OvaLED LP

Konfigurasjon av nødlisene

Properties-dialogen inneholder to nye avhukingsbokser for "Autotest enabled", "Activate by Fire assignment" og en nedtrekksmeny for valg av dimming på ExiLED-armaturene. Her er valgene Off, 50% (normal) og 100% (maks). **Dersom ExiLED programmeres med "100%" dim-level må dette kontrolleres mot prosjekteringen for å sikre belastning på sløyfen iht total bestykning og kabeldimensjonering.**

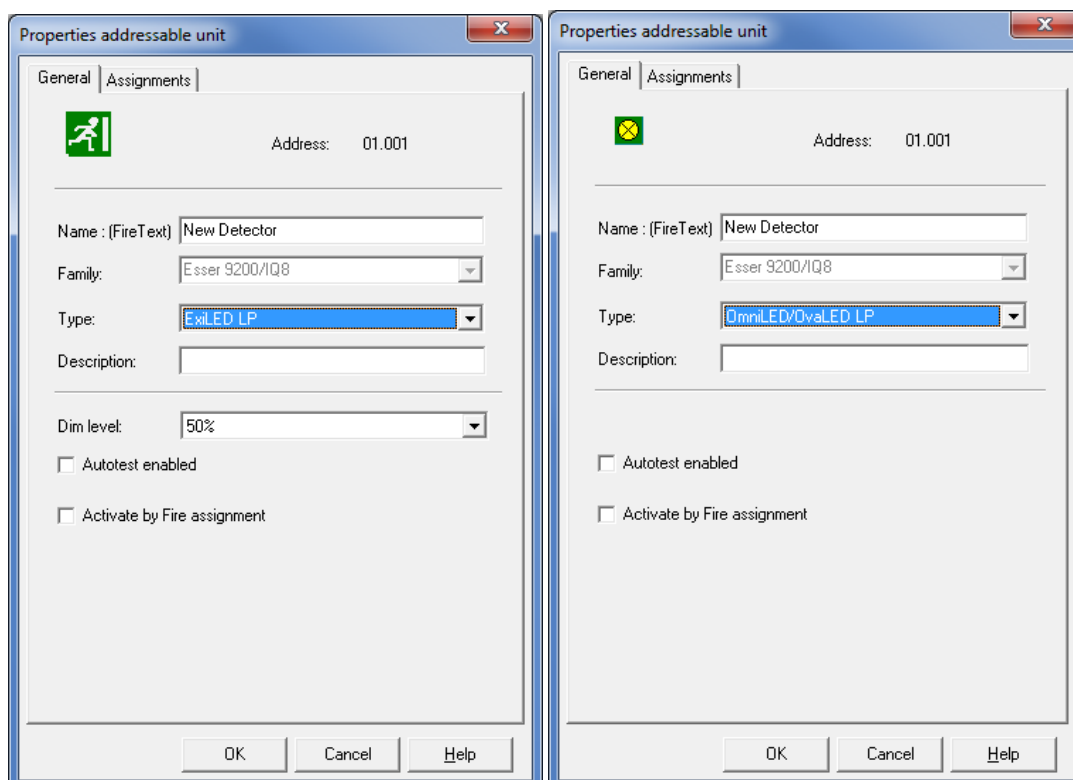
OBS! "Autotest enabled" skal ikke hukes av. Alle armaturene er programmert til autotest fra fabrikk, og valget vil bli fjernet i senere versjoner av FWE.

Ved seksjonering av nødlis mot brannsoner er det mulig å legge inn forsinkelse på aktiveringen av lysene. Dette gjøres i "Assignments"-fliken under hver armatur.



Seksjonering av nødlis mot brann

Nødlisene kan aktiveres ved en hendelse i brannalarmanlegget. For å aktivere denne funksjonen må man huke av for "Activate by Fire assignment" i Properties for det nødliset man vil programmere mot brann. Nødliset får da en "EL internal output", som igjen blir lagt til output-listen i sonebildet. Denne kan deretter seksjoneres som en hvilken som helst utgang ellers i brannalarmanlegget.



Mains Monitor (spenningsvakt)(MM)



Mains Monitor



Mains Monitoring input

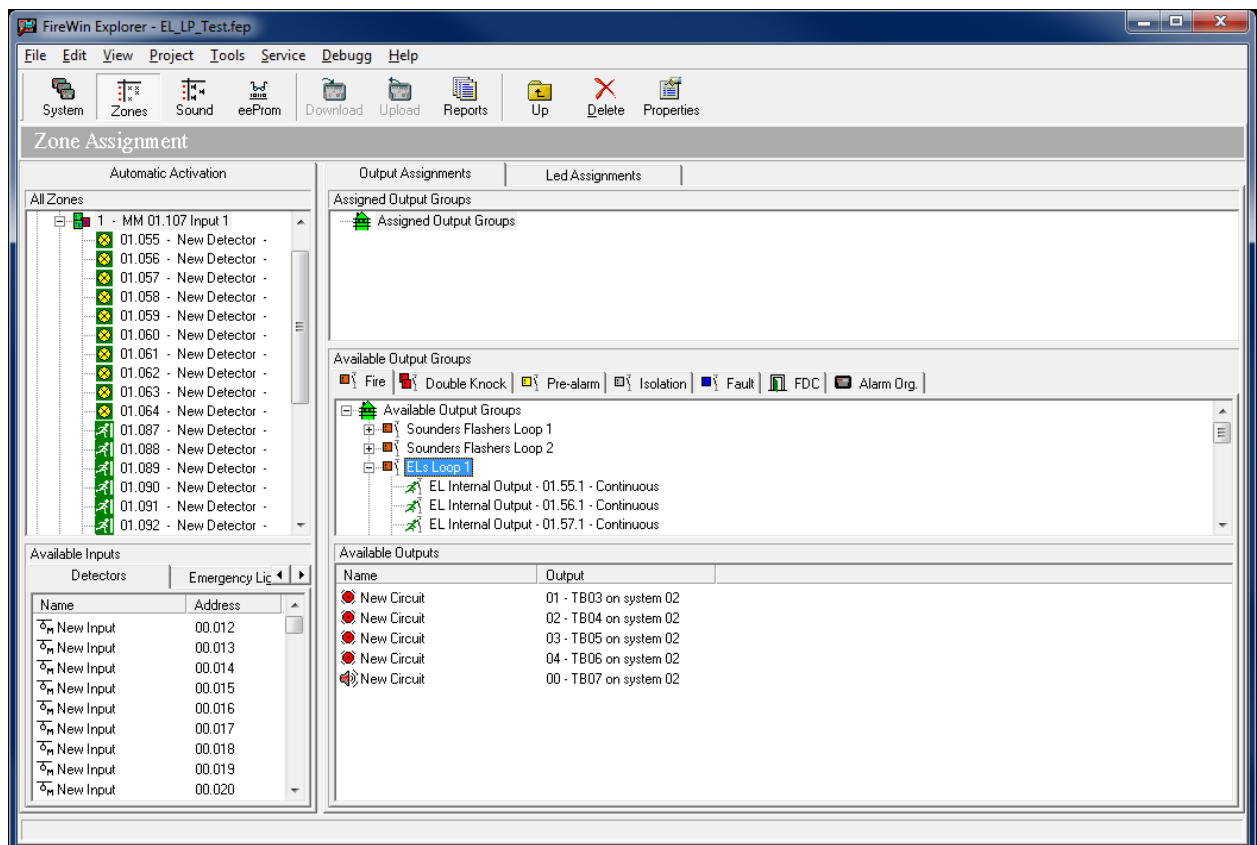
Spenningsvakten har fire separate innganger for overvåking av 230V. Den har ingen utganger. Innganger som ikke er i bruk kan deaktiveres i FWE. Input-nummeret som brukes i FWE er ikke det samme som benyttes i panelet, men ligger i samme serie som konvensjonelle linjer.

Seksjonering av nødlys og spenningsvakt

Seksjonering gjøres ved å legge inngangen fra spenningsvakten i samme sub-soner som nødlysene den skal aktivere.

Regler:

- Alle nødlys på en sløyfe må plasseres under samme sone (de kan være i forskjellige sub-soner). Dette kontrolleres ikke av FWE.
- Sub-sonenummer må være mellom 1 og 15.
- Max 4 spenningsvakter pr DAQ. (Tillater opptil 15 spenningsvaktinnganger)



Obs:

- Når man velger flere enheter for endring til ExiLED samtidig vil Dim Level automatisk settes til default for alle armaturene
- Dim Level er ikke mulig å endre når man forandrer flere enheter samtidig.
- Hvis en enhet som inneholder en utgangsgruppe f.eks. relesokkel eller O2T/FSp blir gjort om til en nødlystype kan "Activate by fire alarm" bli satt feil. Derfor må man ved relesokler først fjerne "remote output", klikke OK og deretter forandre type. For O2T/FSp setter man først

som "not defined type", og deretter nødlystype. (Det jobbes med å utbedre dette til ny release av FWE).

Eksterne nødlys

IQ8 TAL Interface Emergency Light

Denne typecoden for IQ8 TAL gjør det mulig å overvåke feil på eksterne 230V-armaturer på et DUO-anlegg. Dette benyttes i hovedsak for ProLED.

Oppsett av selvtest

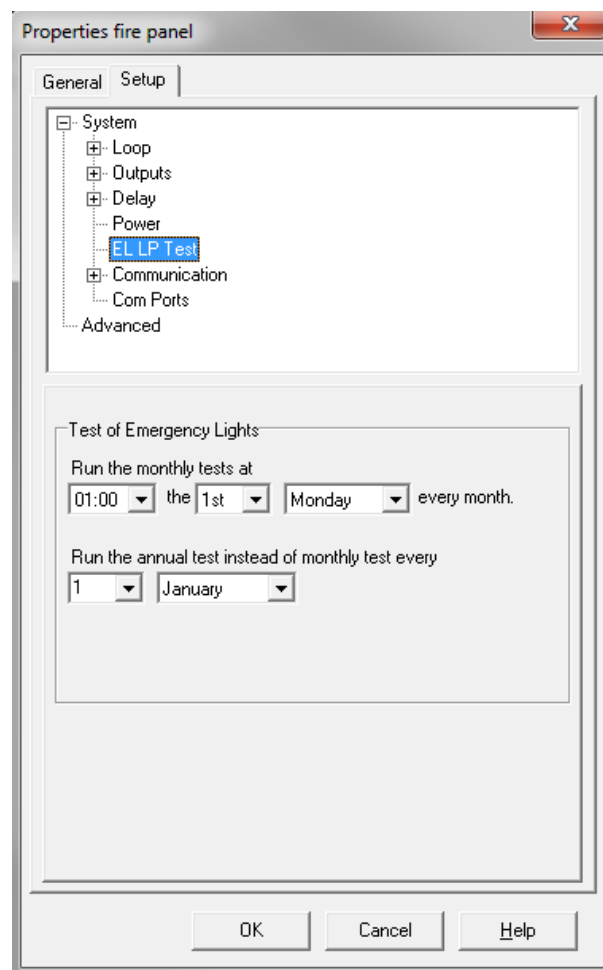
Armaturer som har huket av for "Autotest enabled" vil bli testet av systemet en gang i måneden, samt en ekstra årlig test. Under DA'ens "Properties" er det et menyvalg for "EL LP Test" hvor klokkeslett og datoene for dette kan settes.

Her kan man velge når på døgnet, og hvilken dato man vil at den månedlige selvtesten skal utføres, samt sette hvilken dato den årlige testen skal gjøres.

Selvtestfunksjoner

Hver 15. dag gjennomfører nødlysarmaturen en kort selvtest av nødlysfunksjonen, dette vil tenne den hvite LEDen i ca. 60 sekunder med strøm fra batteripakken.

Hver 6. måned gjennomfører nødlysarmaturen en test av batteriets kapasitet. Den hvite LEDen vil lyse i 60 minutter med strøm fra batteripakken.



Test fra Delta OP

Det går an å teste armaturene individuelt fra Delta OP/Kontrollpanel.

- M-6-9515*-2-5-3-1-"adresse" Starter lampetest på angitt adresse.
- M-6-9515*-2-5-3-2-"adresse" Starter batteritest på angitt adresse.

Armaturer satt opp til aktivering ved brann kan testes ved å starte test av alarmgruppe 41.

- M-3-4-6-6-41

5. Huskeliste

- Adressering gjøres via EDP – Eltek detektorprogrammerer
- EDP kobles på ”inn”, og man programmerer adresse på vanlig måte.
- Adresser hver enhet uten tilkoblet sløyfe, da dette kan gi dobbeladresseringer.
- Legg alltid DA'en spenningsløs etter nedlasting av nytt oppsett som inkluderer DUO-armaturer.
- DUO-lampene vises ikke med riktig adresse med tools8000 grunnet ukjent type code for Esser.
- Uadresserte armaturer kan ved Esser sløyfereset legge inn isolatorledd og skape krøll på sløyfen.

6. Egne notater

Opphavsrett ©: *Honeywell Life Safety AS*, Norge 2013
NS-EN ISO 9001:2000 Sertifikat nr. 900765
Sertifikatet omfatter ikke produkter.
Data kan endres uten varsel. Det tas forbehold om eventuelle trykkfeil.



Rev. 1 – 2014



by Honeywell